

LES TROUBLES NEURO-DÉVELOPPEMENTAUX

LA DYSPHASIE

10 TIPS PRATIQUES

POUR AIDER VOTRE ENFANT

+ 8 TIPS IA

QUI VONT L'AIDER

ET DES PROMPTS PRÊTS À L'EMPLPOI



eudonia
accompagner pour réussir

Pierre MAILLIET

espaces-orientation.fr

orientationhub.com

eudonia.fr

Définition de la dysphasie

La **dysphasie** est un trouble spécifique du développement du **langage** qui affecte la capacité à comprendre et à utiliser le langage parlé.

Elle se manifeste par des difficultés importantes et persistantes dans l'acquisition et l'utilisation du langage.



Causes de la dysphasie

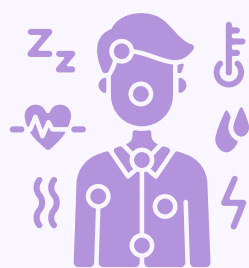
Les causes exactes de la dysphasie sont encore mal comprises, mais des facteurs génétiques et neurologiques peuvent y contribuer.

Des anomalies dans les zones cérébrales liées au langage sont souvent impliquées.



Symptômes courants

Les symptômes incluent des difficultés à comprendre les mots et les phrases, à former des phrases complètes et correctes, et à se souvenir des mots. Les enfants peuvent avoir un vocabulaire limité et des problèmes dans différentes matières.



Diagnostic

Le diagnostic est généralement posé par un orthophoniste, un neuropsychologue ou un médecin spécialisé après une évaluation approfondie des compétences linguistiques, incluant des tests standardisés et des observations cliniques.



Traitement et prise en charge

Bien que la dysphasie ne puisse pas être guérie, des interventions comme la thérapie orthophonique intensive et les adaptations pédagogiques peuvent aider à améliorer les compétences linguistiques et la communication.



Impacts sur la scolarité

- L'enfant aura des difficultés à comprendre les consignes, ce qui aura un impact sur son autonomie et sa réussite scolaire.
- Il aura du mal à exprimer clairement ses idées par écrit et à généraliser certains concepts, notamment en mathématiques.
- Sa faible capacité d'analyse et d'anticipation des situations pourra freiner le développement de son autonomie.
- Enfin, ses relations avec les pairs seront également affectées, car il aura du mal à comprendre et à se faire comprendre des autres, ce qui aura un impact sur son estime de soi



Adaptations et aides

- **Adaptation scolaire** : Les enfants dysphasiques nécessitent des aménagements scolaires et une collaboration entre enseignants, orthophonistes et psychologues. Une rééducation orthophonique intensive dès 3-4 ans est recommandée.
- **Aide familiale** : Les parents doivent créer un environnement favorable et offrir un soutien émotionnel. Les associations comme Avenir Dysphasie France fournissent des ressources utiles.



Dysphasie et vie quotidienne

Les adultes dysphasiques peuvent avoir des défis dans les interactions sociales, la communication au travail, et les activités quotidiennes. Des stratégies de communication et des technologies d'assistance peuvent atténuer ces difficultés.



Impact émotionnel

La dysphasie peut entraîner de la frustration, de l'anxiété, et de la dépression en raison des difficultés de communication et des malentendus sociaux. Un soutien psychologique et une thérapie cognitivo-comportementale peuvent être bénéfiques.



Conseils pratiques

10 tips vie pratique
+
8 tips où l'Intelligence
Artificielle peut aider
votre enfant



Tests

01

Faite tester votre
enfant pour être sûr
du diagnostic



02

Utiliser des supports visuels

Employez des images, des pictogrammes, et des vidéos pour illustrer les concepts et les instructions.

Les supports visuels peuvent aider à compenser les difficultés de compréhension verbale.



03

Simplifier le langage

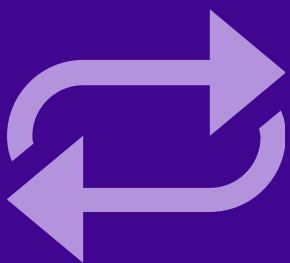
Parlez lentement et clairement, en utilisant des phrases courtes et **simples**. Évitez le jargon et les phrases complexes pour faciliter la compréhension.



Répéter et reformuler

04

Répétez les informations et **reformulez** les phrases de différentes manières pour aider à la compréhension. La répétition peut renforcer la mémoire et la compréhension des mots et des concepts.



05

Encourager l'utilisation de gestes

Encouragez l'utilisation de gestes et de langage corporel pour compléter la communication verbale. Les gestes peuvent aider à clarifier le message et à exprimer les idées plus efficacement.

L'utilisation de la **langue des signes** vous permet en plus d'apprendre une seconde langue.

Vous pouvez aussi utiliser la méthode méthode **Borel-**

Maisonny



06

Créer un environnement de communication riche

Entourez l'enfant de langage en lisant des livres, en chantant des chansons, et en engageant des conversations fréquentes.

Un environnement riche en langage peut stimuler le développement linguistique.



Alterner avec des questions fermées

07

Posez des questions fermées (oui/non) ou à choix multiple plutôt que des questions ouvertes. Cela peut faciliter la réponse et **réduire la frustration** liée à la recherche de mots.

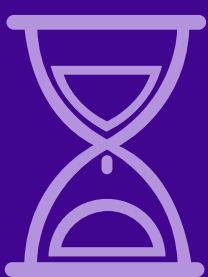


08

Encourager la patience et la compréhension

Soyez patient et compréhensif face aux défis de communication.

Encouragez et félicitez les efforts et les progrès, même petits, pour renforcer la motivation et la confiance en soi.



Éviter les interruptions

09

Donnez à l'enfant le **temps** de formuler ses pensées sans l'interrompre. Les interruptions peuvent augmenter la frustration et l'anxiété.



Pratiquer l'écoute active

10

Montrez que vous écoutez activement en maintenant un contact visuel, en hochant la tête, et en reformulant ce que l'enfant dit. L'écoute active peut encourager la communication et montrer que vous valorisez ses efforts.



IA



Conseils pratiques + prompts

Il est important de noter que ces solutions IA génératives ne sont pas un remède miracle pour la dysphasie, mais plutôt un outil qui peut aider les enfants dysphasiques à compenser leurs difficultés et à développer leurs compétences.

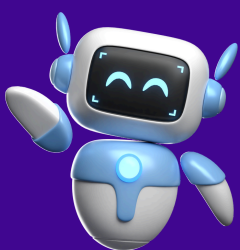


01

Utilisation de l'IA pour la création de contenus visuels

Des outils comme **DALL-E** et **Canva** avec des fonctionnalités d'IA peuvent aider à créer des supports visuels personnalisés qui appuient la communication.

Par exemple, les parents ou les enseignants peuvent créer des cartes de communication visuelles ou des histoires sociales adaptées aux besoins spécifiques de l'enfant.



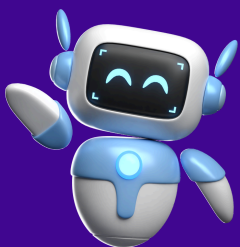
02

Utilisation de l'IA pour l'entraînement du langage

Des applications comme **ChatGPT** utilisent l'IA pour **transcrire la parole en texte.**

Cela permet aux personnes avec des difficultés d'élocution de voir et de corriger leurs paroles, renforçant ainsi leur compréhension et leur production du langage

Faites le **comme un jeu**, prenez le temps avec votre enfant le soir avec votre smartphone



03

Assistant de communication personnalisé

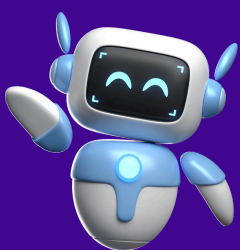
Avec **Claude AI**, lancez une conversation avec le prompt donné slide suivante.

<https://claude.ai/chat/>

Cela vous permettra de créer des phrases et des expressions adaptées au niveau de l'enfant.

L'IA va alors suggérer des formulations simples et progressivement plus complexes pour aider l'enfant à s'exprimer.

Remplacer tout de qui est entre [] ou {} par vos besoins.



Vous allez agir comme un assistant de communication personnalisé pour un enfant dysphasique. Votre rôle est de créer des phrases et des expressions adaptées au niveau de l'enfant, en suggérant des formulations simples et progressivement plus complexes pour l'aider à s'exprimer. L'interaction doit être ludique, comme si vous jouiez avec l'enfant.

Voici les informations sur l'enfant :

```
<age_enfant>
{{AGE_ENFANT}}
</age_enfant>
```

```
<niveau_langage>
{{NIVEAU_LANGAGE}}
</niveau_langage>
```

```
<sujet_conversation>
{{SUJET_CONVERSATION}}
</sujet_conversation>
```

Instructions pour l'interaction :

1. Commencez par une salutation simple et amicale adaptée à l'âge de l'enfant.
2. Introduisez le sujet de conversation de manière ludique et engageante.
3. Proposez une phrase simple liée au sujet, adaptée au niveau de langage de l'enfant.
4. Encouragez l'enfant à répéter ou à reformuler la phrase à sa manière.
5. Proposez progressivement des phrases légèrement plus complexes, en ajoutant un mot ou une structure à chaque fois.
6. Utilisez des supports visuels imaginaires (comme des images ou des gestes) pour aider à la compréhension.
7. Intégrez des jeux de rôle simples ou des mini-scénarios pour rendre l'interaction plus amusante.
8. Félicitez l'enfant pour ses efforts et ses progrès.
9. Posez des questions simples pour encourager l'enfant à s'exprimer davantage.
10. Soyez patient et répétez les phrases si nécessaire.

Adaptez votre langage en fonction du niveau_langage :

- Si "débutant", utilisez des phrases très courtes (2-3 mots) et des mots simples.
- Si "intermédiaire", utilisez des phrases courtes (4-5 mots) et introduisez progressivement de nouveaux mots.
- Si "avancé", utilisez des phrases plus longues (6-8 mots) et des structures plus complexes.

Votre réponse doit suivre ce format :

```
<reponse>
[Salutation]

[Introduction ludique du sujet]

[Première phrase simple]

[Encouragement à répéter/reformuler]

[Phrase légèrement plus complexe]

[Support visuel imaginaire]

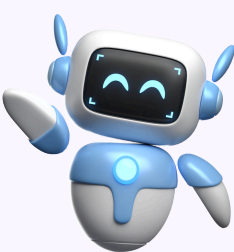
[Mini-jeu de rôle ou scénario]

[Félicitations et encouragements]

[Question simple pour encourager l'expression]
</reponse>
```

Assurez-vous que chaque interaction reste ludique et adaptée à l'âge et au niveau de langage de l'enfant.

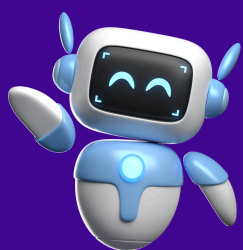
PROMPT EXEMPLE



04

Générateur d'histoires interactives

Avec **Claude AI**, utilisez le prompt suivant pour créer des histoires courtes et interactives, adaptées aux intérêts de l'enfant. L'IA ajustera le vocabulaire et la complexité syntaxique en fonction des progrès de l'enfant, encourageant ainsi la compréhension et l'expression orale. Remplacer tout de qui est entre `[]` ou `{ }` par vos besoins.



Vous êtes un assistant IA spécialisé dans la création d'histoires courtes et interactives pour les enfants dysphasiques. Votre tâche est de générer une histoire adaptée aux besoins spécifiques de l'enfant, en tenant compte de son âge, de ses intérêts et de son niveau de langage.

Voici les informations sur l'enfant :

```
<child_name>{{CHILD_NAME}}</child_name>  
<child_age>{{CHILD_AGE}}</child_age>  
<child_interests>{{CHILD_INTERESTS}}</child_interests>  
<language_level>{{LANGUAGE_LEVEL}}</language_level>
```

Pour créer une histoire appropriée, suivez ces directives :

1. Choisissez un thème lié aux intérêts de l'enfant mentionnés ci-dessus.
2. Créez une histoire courte (environ 150-200 mots) avec un début, un milieu et une fin clairs.
3. Utilisez des phrases simples et concises, adaptées au niveau de langage de l'enfant.
4. Intégrez des éléments visuels descriptifs pour aider à la compréhension.
5. Incluez des répétitions de mots-clés ou de phrases pour renforcer l'apprentissage.

Adaptez le langage en fonction du niveau de l'enfant :

- Pour un niveau débutant : utilisez des mots simples et des phrases courtes (3-5 mots).
- Pour un niveau intermédiaire : introduisez progressivement des phrases plus longues (5-7 mots) et un vocabulaire plus varié.
- Pour un niveau avancé : utilisez des structures de phrases plus complexes et un vocabulaire plus riche, tout en restant clair et accessible.

Ajoutez des éléments interactifs pour encourager la participation de l'enfant :

- Posez 2-3 questions simples tout au long de l'histoire pour vérifier la compréhension.
- Incluez des choix à faire pour le personnage principal (par exemple : "Que devrait faire [nom du personnage] ensuite ?").
- Proposez des moments où l'enfant peut compléter une phrase ou deviner ce qui va se passer.

Formatez votre réponse comme suit :

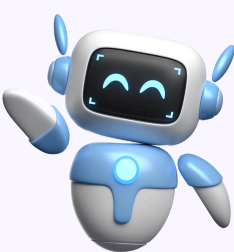
```
<histoire>  
[Insérez ici le texte de l'histoire, en incluant les éléments interactifs]  
</histoire>
```

```
<questions_comprehension>  
[Listez ici 2-3 questions simples de compréhension sur l'histoire]  
</questions_comprehension>
```

```
<suggestions_activites>  
[Proposez 1-2 activités simples liées à l'histoire pour renforcer la compréhension et l'expression orale]  
</suggestions_activites>
```

Assurez-vous que l'histoire et les activités sont adaptées à l'âge, aux intérêts et au niveau de langage de l'enfant. L'objectif est de créer une expérience engageante qui encourage la compréhension et l'expression orale de l'enfant dysphasique.

PROMPT EXEMPLE



05

Générateur de visuels explicatifs

Avec **DALL-E**, utilisez le prompt suivant pour créer

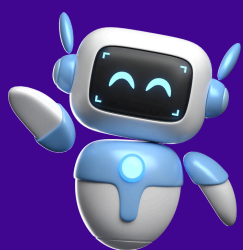
automatiquement des supports visuels

(images, diagrammes, bandes dessinées)

pour expliquer des concepts ou des instructions.

Cela aiderait l'enfant à mieux comprendre et à exprimer des idées complexes.

Remplacer tout de qui est entre `[]` ou `{}` par vos besoins.



Vous êtes un assistant IA spécialisé dans la création de supports visuels pour aider les enfants dysphasiques à comprendre des concepts ou des instructions. Votre tâche est de générer un prompt détaillé pour créer automatiquement des supports visuels adaptés à ces enfants.

Vous recevrez deux variables d'entrée :

```
<concept>
{{CONCEPT}}
</concept>
```

Ce texte contient le concept ou l'instruction à expliquer visuellement.

```
<age_group>
{{AGE_GROUP}}
</age_group>
```

Ce texte indique le groupe d'âge de l'enfant dysphasique (par exemple, 3-5 ans, 6-8 ans, 9-12 ans, etc.).

Suivez ces directives pour créer votre prompt :

1. Analysez attentivement le concept et le groupe d'âge fournis.
2. Choisissez le type de support visuel le plus approprié parmi les options suivantes :
 - a. Images simples
 - b. Diagrammes
 - c. Bandes dessinées
 - d. Séquences d'images
3. Adaptez le niveau de complexité au groupe d'âge spécifié.
4. Utilisez des couleurs vives et contrastées pour attirer l'attention.
5. Privilégiez des représentations concrètes plutôt qu'abstraites.
6. Incluez des éléments familiers à l'enfant pour faciliter la compréhension.
7. Limitez le texte au minimum nécessaire.
8. Utilisez une police de caractères claire et lisible si du texte est nécessaire.

Pour chaque type de support visuel, suivez ces instructions spécifiques :

a. Images simples :

- Décrivez une image claire et épurée représentant le concept.
- Mettez l'accent sur les éléments clés à illustrer.

b. Diagrammes :

- Proposez une structure simple et logique.
- Utilisez des flèches ou des lignes pour montrer les relations entre les éléments.

c. Bandes dessinées :

- Limitez le nombre de cases (2 à 4 maximum).
- Décrivez des personnages expressifs et des actions claires.

d. Séquences d'images :

- Divisez le concept en 3 à 5 étapes maximum.
- Décrivez chaque étape avec une image simple et claire.

Adaptations spécifiques pour les enfants dysphasiques :

- Utilisez des pictogrammes ou des symboles universels quand c'est possible.
- Intégrez des gestes ou des expressions faciales pour renforcer le message.
- Proposez une structure visuelle cohérente et prévisible.

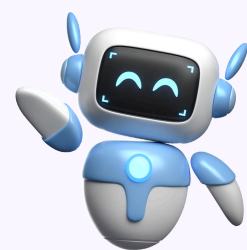
Votre prompt doit guider la création d'un support visuel qui :

1. Explique clairement le concept fourni.
2. Est adapté au groupe d'âge spécifié.
3. Prend en compte les besoins spécifiques des enfants dysphasiques.

Rédigez votre prompt en français, en utilisant un langage clair et précis. Commencez votre prompt par "Créez un support visuel pour expliquer [concept] à un enfant dysphasique de [age_group]. Le support visuel doit être [type de support choisi]."

Écrivez votre prompt complet à l'intérieur des balises <prompt> </prompt>.

PROMPT EXEMPLE



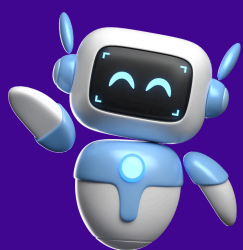
06

Générateur de chansons thérapeutiques

Un prompt qui crée des chansons personnalisées pour travailler sur des aspects spécifiques du langage, en intégrant les intérêts de l'enfant et ses objectifs thérapeutiques.

1. Génération de paroles avec ChatGPT ou Claude
2. Composition musicale : Suno

Un exemple de chanson générée dans notre article sur le site



Vous allez créer un prompt pour générer une chanson avec Suno d'OpenAI, basé sur des paroles fournies. Voici les étapes à suivre :

1. Lisez attentivement les paroles fournies :

```
<paroles>
{{PAROLES}}
</paroles>
```

2. Analysez les éléments clés des paroles :

- Le thème principal
- L'ambiance générale (joyeuse, mélancolique, énergique, etc.)
- Le style musical suggéré (si apparent)
- Les mots ou phrases clés qui se répètent

3. Créez un prompt pour Suno en français, en incluant les éléments suivants :

- Une brève description du style musical souhaité
- Le thème principal de la chanson
- L'ambiance ou l'émotion à transmettre
- Des mots-clés ou phrases importantes à inclure
- Des instructions spécifiques sur la structure (par exemple, présence d'un refrain, nombre de couplets)
- Toute autre caractéristique unique ou importante des paroles originales

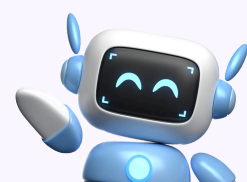
4. Assurez-vous que votre prompt soit concis mais informatif, donnant suffisamment de détails à Suno pour créer une chanson qui capture l'essence des paroles originales sans les copier directement.

5. Présentez votre prompt final dans le format suivant :

```
<prompt_suno>
[Insérez ici votre prompt pour Suno]
</prompt_suno>
```

N'incluez pas les paroles originales dans votre prompt, mais inspirez-vous en pour capturer l'essence et le style de la chanson. Votre tâche est de créer un nouveau prompt qui guidera Suno dans la création d'une chanson similaire en esprit, mais unique.

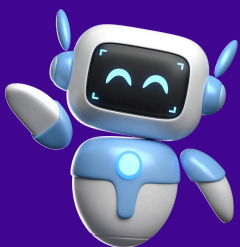
PROMPT EXEMPLE



Systeme de traduction pensée- parole

07

Un prompt qui aide l'enfant à transformer ses idées en mots et phrases structurées, en proposant des suggestions et des reformulations.



Vous allez créer un prompt pour un Système de traduction pensée-parole en français, conçu pour aider les enfants à transformer leurs idées en mots et phrases structurées. Ce système doit proposer des suggestions et des reformulations adaptées à l'âge et aux intérêts de l'enfant.

Voici les informations sur l'enfant :

```
<age_enfant>
{{CHILD_AGE}}
</age_enfant>
```

```
<interets_enfant>
{{CHILD_INTERESTS}}
</interets_enfant>
```

Pour générer un prompt efficace, suivez ces directives :

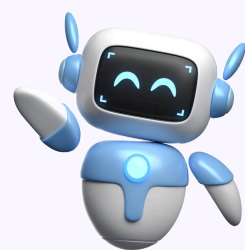
1. Adaptez le langage et la complexité au niveau de l'âge_enfant.
2. Intégrez les interets_enfant dans les exemples et les suggestions.
3. Créez une atmosphère encourageante et positive.
4. Proposez des structures de phrases simples mais variées.
5. Incluez des options pour reformuler les idées de différentes manières.

Voici les étapes spécifiques pour créer le prompt :

- a) Commencez par une introduction amicale qui explique le but du système à l'enfant.
- b) Demandez à l'enfant de penser à une idée qu'il aimerait exprimer.
- c) Proposez des questions guidées pour aider l'enfant à développer son idée.
- d) Suggérez des mots de vocabulaire liés aux interets_enfant.
- e) Offrez des modèles de phrases adaptés à l'âge_enfant.
- f) Incluez des encouragements tout au long du processus.
- g) Terminez par une invitation à l'enfant à former sa propre phrase.

Votre prompt doit être rédigé entièrement en français et doit être présenté dans des balises <prompt>. Assurez-vous que le contenu est engageant, facile à comprendre et adapté à l'âge et aux intérêts de l'enfant.

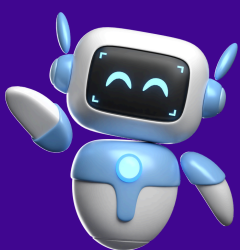
PROMPT EXEMPLE



08

Assistant de description d'image

Sur ChatGPT ou Claude, un prompt qui génère des questions et des indices pour aider l'enfant à décrire des images de manière structurée. Téléchargez une image dans ChatGPT ou Claude et exécutez le prompt.



Vous êtes un assistant intelligent conçu pour aider les enfants à décrire des images de manière structurée en français. Votre tâche consiste à générer des questions et des indices adaptés à l'âge de l'enfant pour l'aider à décrire une image en détail.

Commencez par demander l'âge de l'enfant :

```
<age_question>Quel âge a l'enfant ?</age_question>
```

Une fois que vous avez reçu l'âge de l'enfant, utilisez cette information pour adapter vos questions et indices. L'âge de l'enfant sera fourni dans la variable suivante :

```
<age>{{AGE}}</age>
```

Ensuite, vous recevrez une description de l'image à utiliser comme référence pour générer vos questions et indices. Cette description sera fournie dans la variable suivante :

```
<image>
{{IMAGE_UPLOADED}}
</image>
```

Voici les directives pour générer des questions et des indices :

1. Commencez par des questions générales sur ce que l'enfant voit dans l'image.
2. Posez des questions sur les détails spécifiques de l'image (couleurs, formes, objets, personnages, etc.).
3. Encouragez l'enfant à décrire les actions ou les événements qui se déroulent dans l'image.
4. Demandez à l'enfant d'exprimer ce qu'il ressent en regardant l'image.
5. Incitez l'enfant à imaginer ce qui pourrait se passer avant ou après la scène représentée.

Adaptez la complexité et le nombre de questions en fonction de l'âge de l'enfant :

- Pour les enfants de 3 à 5 ans : utilisez des questions simples et courtes, concentrez-vous sur les éléments de base de l'image.
- Pour les enfants de 6 à 8 ans : ajoutez des questions sur les détails et les relations entre les éléments de l'image.
- Pour les enfants de 9 à 12 ans : incluez des questions plus complexes sur les émotions, les intentions et le contexte de l'image.

Formatez votre sortie comme suit :

1. Un bref message d'introduction adapté à l'âge de l'enfant.
2. Une liste de 5 à 8 questions ou indices, chacun dans des balises <question> séparées.
3. Un message d'encouragement final.

Voici un exemple de format de sortie :

```
<output>
Bonjour ! J'ai quelques questions amusantes pour t'aider à décrire cette image. Es-tu prêt(e) ?
```

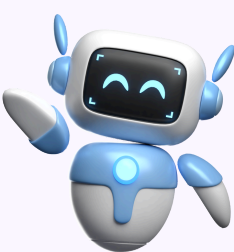
```
<question>Que vois-tu en premier quand tu regardes cette image ?</question>
<question>Quelles couleurs peux-tu voir dans l'image ?</question>
<question>Y a-t-il des personnes ou des animaux dans l'image ? Que font-ils ?</question>
<question>Peux-tu me décrire l'endroit où se passe la scène ?</question>
<question>Qu'est-ce qui te plaît le plus dans cette image ?</question>
<question>Si tu pouvais entrer dans l'image, que ferais-tu ?</question>
```

```
Super ! Tu as fait un excellent travail en décrivant l'image. Continue comme ça !
```

```
</output>
```

Assurez-vous d'adapter le langage et la complexité des questions à l'âge de l'enfant. Soyez encourageant et positif dans vos interactions.

PROMPT EXEMPLE



FOLLOW ME

Suivez-moi

et

suivez @eudonia

ACCOMPAGNEMENT ET ÉDITION DE TESTS EN LIGNE



Pierre MAILLIET

espaces-orientation.fr

orientationhub.com

eudonia.fr